

IL PROCESSO DI FUSIONE DEI COMUNI DI CASASCO D'INTELVI, CASTIGLIONE D'INTELVI, SAN FEDELE INTELVI

6 - 12 - 13 ottobre 2017

Che cos'è la fusione?

La fusione di Comuni consiste nella **creazione di un nuovo Comune**: due o più Comuni **contigui** preesistenti si fondono e confluiscono in un nuovo Comune

Si differenzia dall'Unione di Comuni poiché questa consiste nell'istituzione di un **ente strumentale temporaneo** a cui si affida la gestione delle funzioni e dei servizi dei Comuni che continuano a permanere

Leggi che disciplinano la fusione

- Art. 133 comma 2 della **Costituzione della Repubblica Italiana**:
«La Regione, sentite le popolazioni interessate, può con sue leggi istituire nel proprio territorio nuovi Comuni e modificare le loro circoscrizioni e denominazioni»
- Art. 15 d.lgs 267/2000 - **Testo Unico Enti Locali**
(integrato dalla legge Delrio l.56/2014)
- Legge Regione Lombardia 29/2006 (e successive modificazioni e integrazioni) - **Testo unico delle leggi regionali in materia di circoscrizioni comunali e provinciali**

Perché la fusione?

- **Vantaggi economici:**
 - maggiori contributi statali
 - risparmi di spesa
- **Riorganizzazione dei servizi e degli uffici**

Iter procedurale/1

Deliberazioni di indirizzo

«**Proposta di fusione tra i comuni di San Fedele Intelvi, Castiglione d'Intelvi e Casasco d'Intelvi**»

- 3 novembre 2016 - Deliberazione di Consiglio Comunale di **Castiglione d'Intelvi** n. 22
- 3 novembre 2016 - Deliberazione di Consiglio Comunale di **San Fedele Intelvi** n. 27
- 3 novembre 2016 - Deliberazione di Consiglio Comunale di **Casasco d'Intelvi** n. 27

Iter procedurale/2

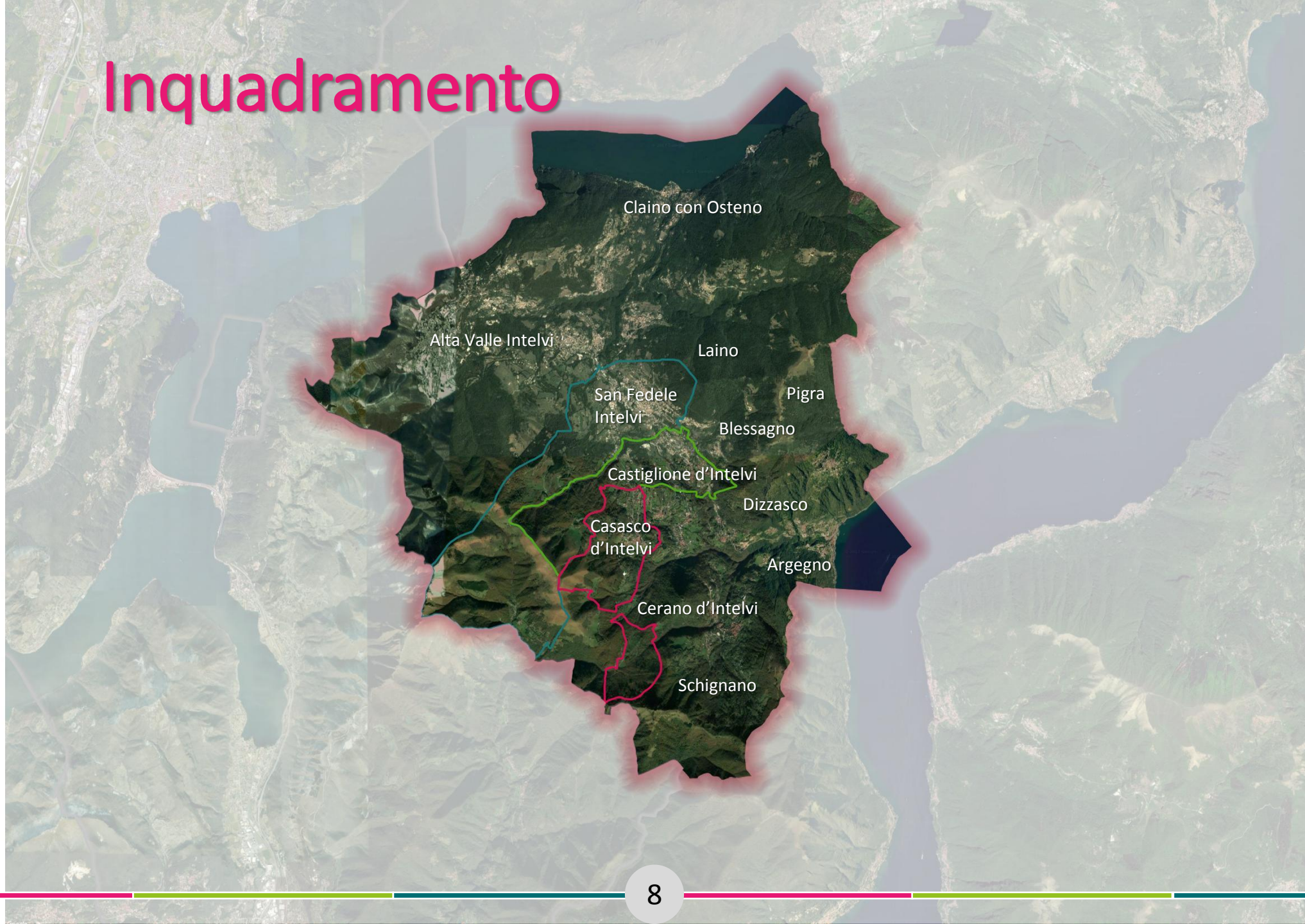
Approvazione studio di fattibilità per la fusione dei comuni di Casasco d'Intelvi, Castiglione d'Intelvi e San Fedele Intelvi (provincia di Como) e richiesta al Presidente della Giunta Regionale, ai sensi dell'art. 7, comma 3 della L.R. 29/2006, di avvio della procedura per la fusione tra i suddetti comuni

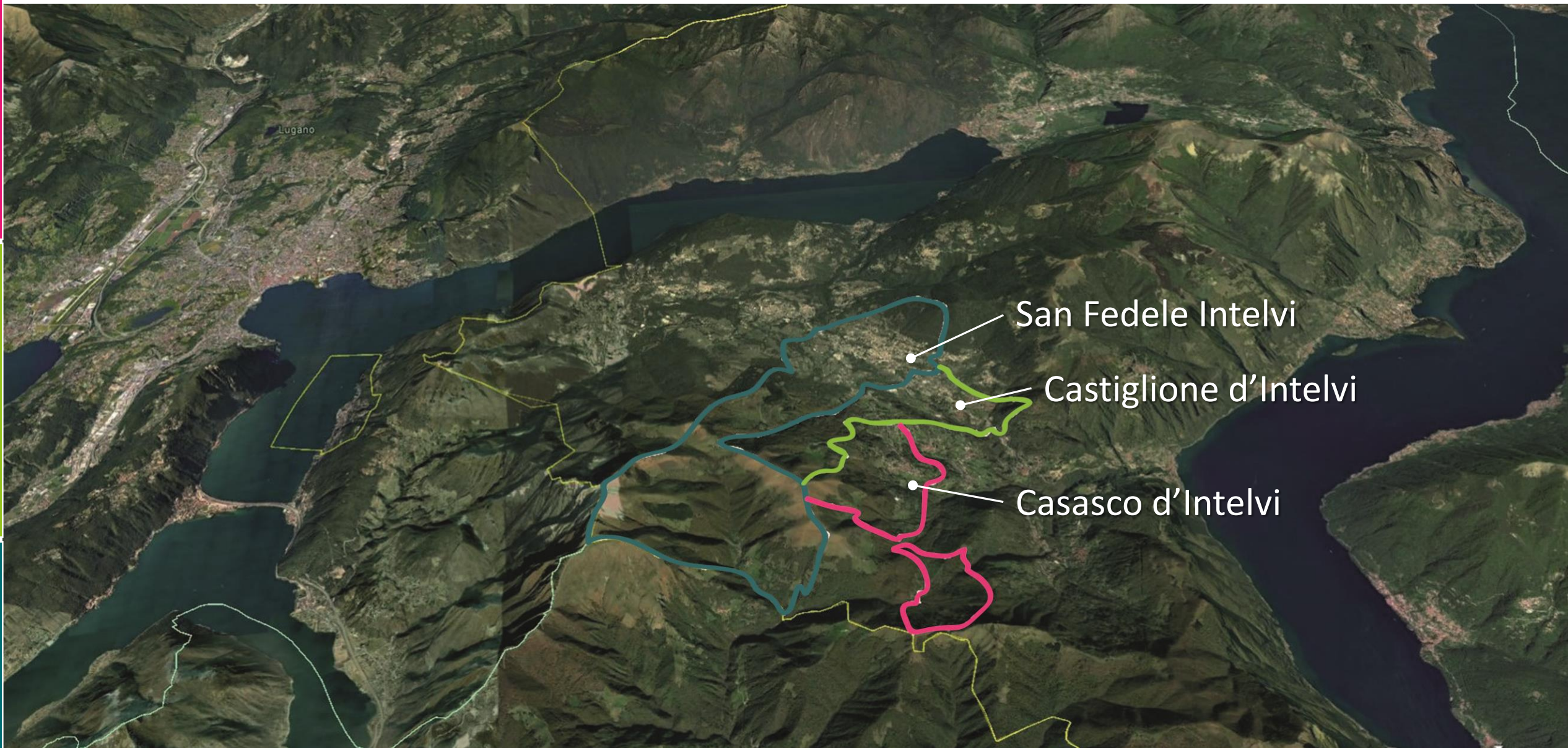
- 27 dicembre 2016 - **Deliberazione di Consiglio Comunale di Casasco d'Intelvi** n. 32
- 27 dicembre 2016 - **Deliberazione di Consiglio Comunale di San Fedele Intelvi** n. 39
- 28 dicembre 2016 - **Deliberazione di Consiglio Comunale di Castiglione d'Intelvi** n. 26

Iter procedurale/3

- 27 marzo 2017: **presentazione progetto di legge regionale n.344** di iniziativa del Presidente della Giunta regionale “Fusione dei Comuni di Casasco d’Intelvi, Castiglione d’Intelvi e San Fedele Intelvi in Provincia di Como”
- 27 giugno 2017: **deliberazione del Consiglio regionale n.X/1544** con cui è stato stabilito di effettuare il referendum consultivo
- 18 agosto 2017: **decreto Presidente della Giunta regionale n.769** di indizione del referendum regionale consultivo per la fusione dei tre Comuni

Inquadramento





San Fedele Intelvi

Castiglione d'Intelvi

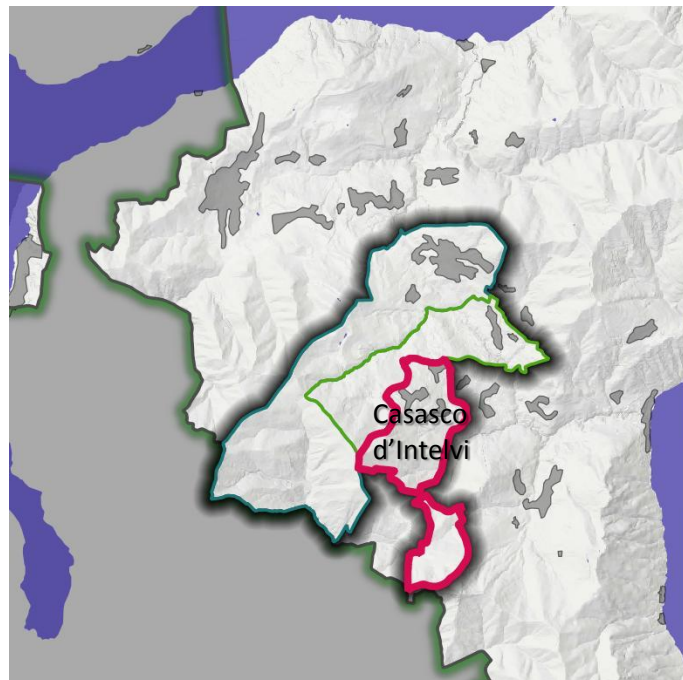
Casasco d'Intelvi

Lugano

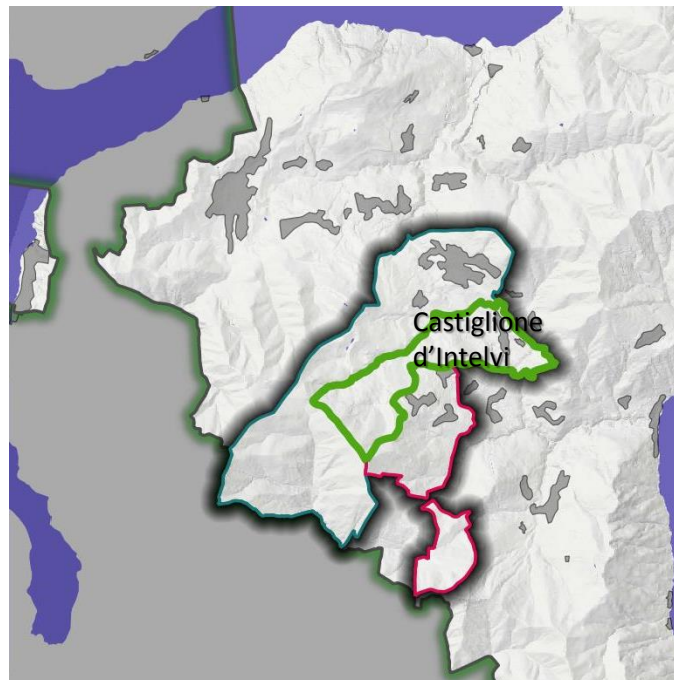
Un paesaggio comune



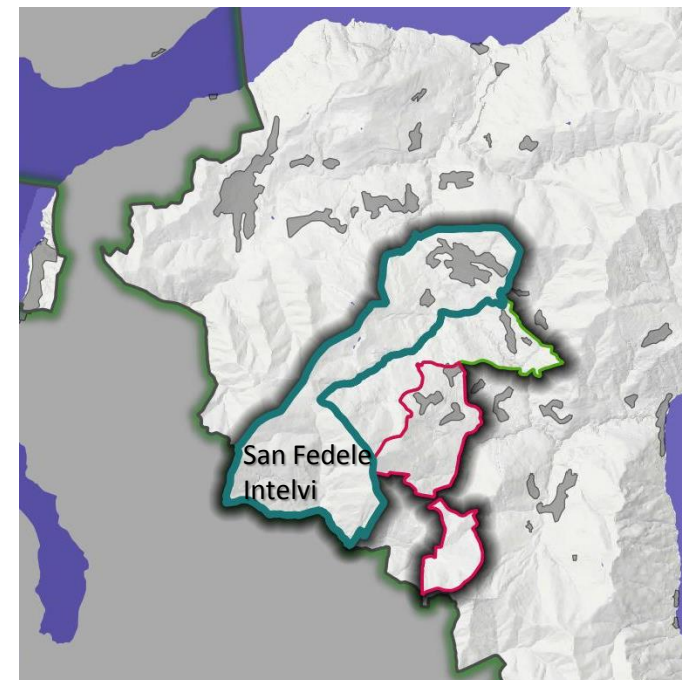
Carta di identità



Casasco d'Intelvi	
Popolazione gennaio 2017	484
Superficie (kmq)	4,0
Densità (ab/kmq)	116



Castiglione d'Intelvi	
Popolazione gennaio 2017	1.202
Superficie (kmq)	4,4
Densità (ab/kmq)	273



San Fedele Intelvi	
Popolazione gennaio 2017	1.827
Superficie (kmq)	11,2
Densità (ab/kmq)	163

Dati popolazione ultimi 13 anni/1

COMUNE	ANDAMENTO DEMOGRAFICO DAL 2004 AL 2017															%
	01/2004	01/2005	01/2006	01/2007	01/2008	01/2009	01/2010	01/2011	01/2012	01/2013	01/2014	01/2015	01/2016	01/2017	31/08/2017	
ALTA VALLE INTELVI														2911	2939	0,96
AREGNO	632	650	664	668	669	687	692	693	677	675	668	688	681	666	665	5,22
BLESSAGNO	255	261	276	268	264	273	281	284	284	282	276	276	272	268	273	7,06
CASASCO*	387	391	406	411	405	404	420	433	436	443	453	459	464	484	469	21,19
CASTIGLIONE	794	824	874	863	909	937	997	1031	1074	1117	1146	1149	1182	1202	1216	53,15
CERANO	535	539	538	554	564	565	560	550	534	533	531	540	557	547	552	3,18
CLAINO-OSTENO	534	546	557	551	553	544	556	554	556	544	545	549	544	556	554	3,75
DIZZASCO*	529	581	589	586	600	586	589	578	577	581	597	613	624	628	616	16,45
LAINO	505	514	509	514	524	524	527	524	515	521	510	513	499	484	503	-0,40
PIGRA	300	294	291	294	285	281	273	270	268	262	263	263	258	252	249	-17,00
PONNA	264	264	263	263	267	277	273	266	268	266	263	258	254	244	238	-9,85
SAN FEDELE	1577	1619	1662	1679	1734	1757	1747	1778	1784	1778	1794	1782	1808	1827	1820	15,41
SCHIGNANO	947	950	935	924	924	913	923	914	879	875	851	851	864	858	852	-10,03
TOTALE ABITANTI	7259	7433	7564	7575	7698	7748	7838	7875	7852	7877	7897	7941	8007	10927	10946	

* Comuni con case di riposo

Dati popolazione ultimi 13 anni/2

COMUNE	ANDAMENTO DEMOGRAFICO DAL 2004 AL 2017															%
	01/2004	01/2005	01/2006	01/2007	01/2008	01/2009	01/2010	01/2011	01/2012	01/2013	01/2014	01/2015	01/2016	01/2017	31/08/2017	
CASASCO*	387	391	406	411	405	404	420	433	436	443	453	459	464	484	469	21,19
CASTIGLIONE	794	824	874	863	909	937	997	1031	1074	1117	1146	1149	1182	1202	1216	53,15
SAN FEDELE	1577	1619	1662	1679	1734	1757	1747	1778	1784	1778	1794	1782	1808	1827	1820	15,41
TOTALE ABITANTI	2758	2834	2942	2953	3048	3098	3164	3242	3294	3338	3393	3390	3454	3513	3505	

* Comuni con case di riposo

Popolazione

Classi di popolazione 2016	0-14 anni	15-64 anni	Over 65
Casasco d'Intelvi (464 ab.)	15% (70 ab.)	58% (269 ab.)	27% (125 ab.)
Castiglione d'Intelvi (1182 ab.)	18% (218 ab.)	63% (745 ab.)	19% (225 ab.)
San Fedele Intelvi (1808 ab.)	14% (253 ab.)	65% (1175 ab.)	21% (380 ab.)
Nuovo Comune (3454 ab.)	16% (553 ab.)	62% (2141 ab.)	22% (760 ab.)

Fonte: ISTAT

Profilo socio-economico/1

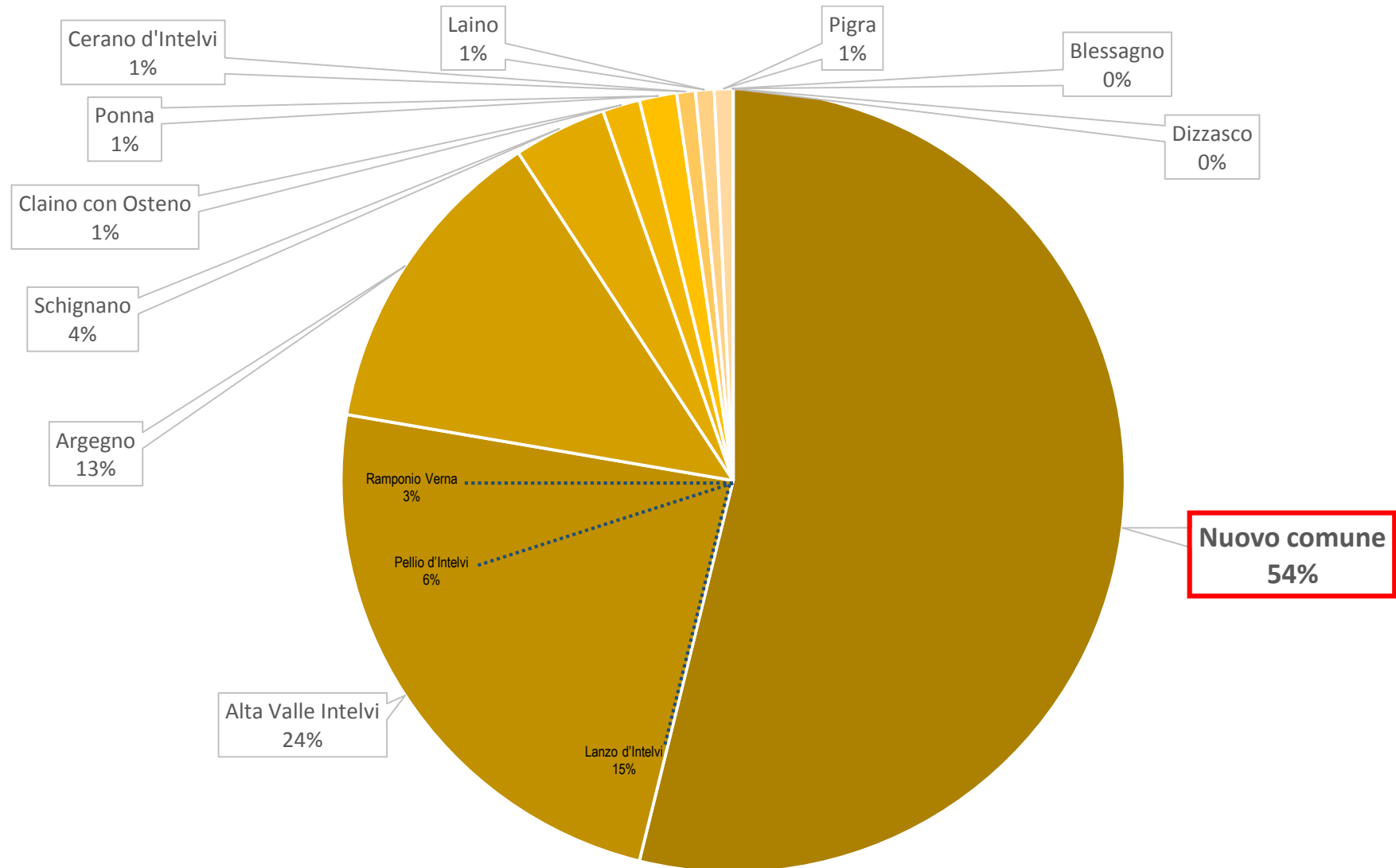
Unità locali e addetti nei principali settori

Nuovo Comune	Unità locali	Componente percentuale 2011	Addetti	Componente percentuale 2011
Imprese ed Edilizia (unica)	85	26,2%	178	22,5%
Commercio ingrosso e dettaglio	77	23,8%	194	24,6%
Trasporti	8	2,4%	38	4,8%
Turismo	29	8,9%	91	11,5%
Editoria, comunicazione	4	1,2%	8	1,0%
Business service	37	11,4%	71	9,0%
Istruzione, salute, servizi alla persona	23	7,1%	119	15,1%
Altri servizi	11	3,4%	26	3,3%
Totale	323	100%	787	100%

Fonte: "Studio di fattibilità per la fusione dei Comuni di Casasco d'Intelvi, Castiglione d'Intelvi", San Fedele Intelvi, 2016

Profilo socio-economico/2

Incidenza addetti
al commercio



Fonte: "Studio di fattibilità per la fusione dei Comuni di Casasco d'Intelvi, Castiglione d'Intelvi", San Fedele Intelvi, 2016

Vantaggi economici

Previsione di contributi statali per la fusione

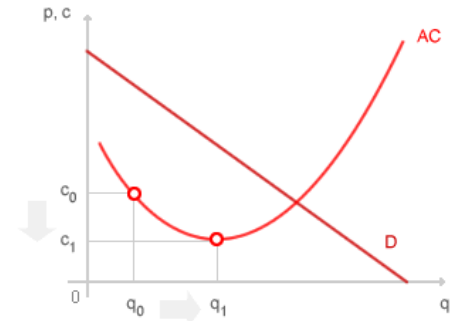
Dall'anno di istituzione il nuovo Comune avrà una quota annua di contributo dello Stato per la fusione in spesa pubblica pari a Euro	378.212	3.782.120
	annuo	per 10 anni

Come si arriva a questo importo?*		
Comune	Trasferimenti erariali dallo Stato 2010 (Euro)	Determinazione contributi (Euro) 50% del 2010
Castiglione d'Intelvi	248.376	124.188
Casasco d'Intelvi	150.836	75.418
San Fedele Intelvi	357.212	178.606
Totale	756.424	378.212

Fonte: "Studio di fattibilità per la fusione dei Comuni di Casasco d'Intelvi, Castiglione d'Intelvi, San Fedele Intelvi", 2016

* Riferimento normativo: art.20, co. 1-bis, D.L. 95/2012, come modificato dall'art. 1, co. 447, L. 232/2016

Economie di scala/1



La **riduzione del costo medio** dei servizi prodotti dovuta all'individuazione della **dimensione ottimale dell'ente** e alla **riduzione delle inefficienze**

Alcuni esempi:

- acquisto programmi contabilità e uniformazione degli stessi
- esigenza di affidare le funzioni di segreteria generale a un solo segretario
- riduzione spesa per l'acquisto di beni e servizi

Economie di scala/2

Descrizione	Castiglione d'Intelvi	Casasco d'Intelvi	San Fedele Intelvi	Totale Comuni	Nuovo Comune	Risparmio (Euro)
Spese per assistenza tecnica programmi e rete informatica	13.542,00	13.472,20	19.706,71	46.720,91	25.000,00	-21.720,91
Spese per revisore dei conti	3.000,00	2.000,00	3.000,00	8.000,00	4.000,00	-4.000,00
Acquisti di beni e servizi	87.797,42	44.951,54	245.911,43	378.660,39	359.727,37	-18.933,02
Spese per segretario comunale	28.075,78	15.000,00	35.803,40	78.879,18	40.000,00	-38.979,18
Risparmio derivante dalla fusione						-83.633,18

Fonte: "Studio di fattibilità per la fusione dei Comuni di Casasco d'Intelvi, Castiglione d'Intelvi, San Fedele Intelvi", 2016

Vantaggi organizzativi

Principali opportunità a seguito di fusione derivanti da:

- maggiore capacità negoziale del nuovo ente
- riduzione degli adempimenti amministrativi
- riorganizzazione e valorizzazione del personale

Riorganizzazione dei servizi

Opportunità di mettere a sistema, e a disposizione di tutti i cittadini, le strutture presenti sul territorio afferenti a:

- sistema socio-sanitario
- sistema scolastico
- strutture di aggregazione, sportive, associazioni

Riorganizzazione degli uffici

Sede del nuovo Comune a San Fedele Intelvi

Istituzione dei Municipi

- Mantenimento di un **presidio amministrativo in ciascun comune** aderente alla fusione con orari e giorni da stabilire, munito di postazione pc collegata in remoto con gli altri municipi
- Il Municipio non costituirebbe un nuovo ente, ma sarebbe un organo di decentramento amministrativo del Nuovo Comune con un carattere partecipativo e consultivo
- Istituzione della figura del **Prosindaco in ciascun Municipio** aderente alla fusione
- Mantenimento di **tributi e tariffe differenziati**
- Mantenimento dei **PGT vigenti**

Punti cardine per i tre Comuni

- 1) Ottimizzazione degli uffici presso il Municipio di San Fedele Intelvi
- 2) Mantenimento del servizio dell'ambulatorio medico nei locali di proprietà Comunale
- 3) Mantenimento del servizio delle Poste nei locali di proprietà Comunale

Punti cardine - Casasco d'Intelvi

- Mantenimento della Stazione meteo che trasmette i dati Via Internet ogni 5 minuti utilizzando il collegamento internet
- Mantenimento dell'impianto fotovoltaico situato sulla copertura del Municipio che consente un notevole risparmio sull'energia consumata
- Mantenimento in esercizio della sala polifunzionale utilizzata gratuitamente dalle Associazioni e a richiesta dai privati dietro versamento di corrispettivo
- Mantenimento dell'uso dei locali sottostanti il Municipio da parte del Corpo Musicale e del Gruppo Alpini
- Mantenimento dell'apertura del Museo e della Sala Mostre situati in Edifici di proprietà Comunale la cui gestione è affidata all'associazione Amici del Museo
- Mantenimento del percorso etnografico dei contrabbandieri e dei coopa Foò e relativi manufatti (Lavatoi di Nusei e Forogno – Calchera – fornace ecc.)
- Mantenimento Alpeggio Pian d'Alpe con relativa sosta e percorso Museale
- Mantenimento della destinazione urbanistica dell'edificio a Bar Ristorante Pizzeria attualmente in locazione a privati
- Particolare attenzione alla manutenzione in ottimo stato del Centro sportivo polifunzionale, del campo calcio e dei parchetti giochi (due) molto utilizzati specialmente durante la stagione estiva
- Si fa presente che il fabbricato ex scuola Materna ed Elementare è concesso in comodato fino alla 2019 all'Associazione A.N.F.A.S. di Como che, oltre a provvedere alla manutenzione ordinaria, ha provveduto a proprie spese ad apportare notevoli migliorie
- Garantire il servizio di trasporto scolastico con scuola-bus per gli alunni delle scuole elementari
- Mantenimento dei contributi alle associazioni del paese onde garantire la loro sopravvivenza
- Mantenimento delle feste patrocinate dal Comune e/o Associazioni del Comune originario
- Impiego dell'avanzo di amministrazione attualmente bloccato dal patto di stabilità (pareggio di bilancio) per l'esecuzione di opere pubbliche da realizzarsi nel territorio comunale di Casasco, in primo luogo su progetti preliminari già approvati.

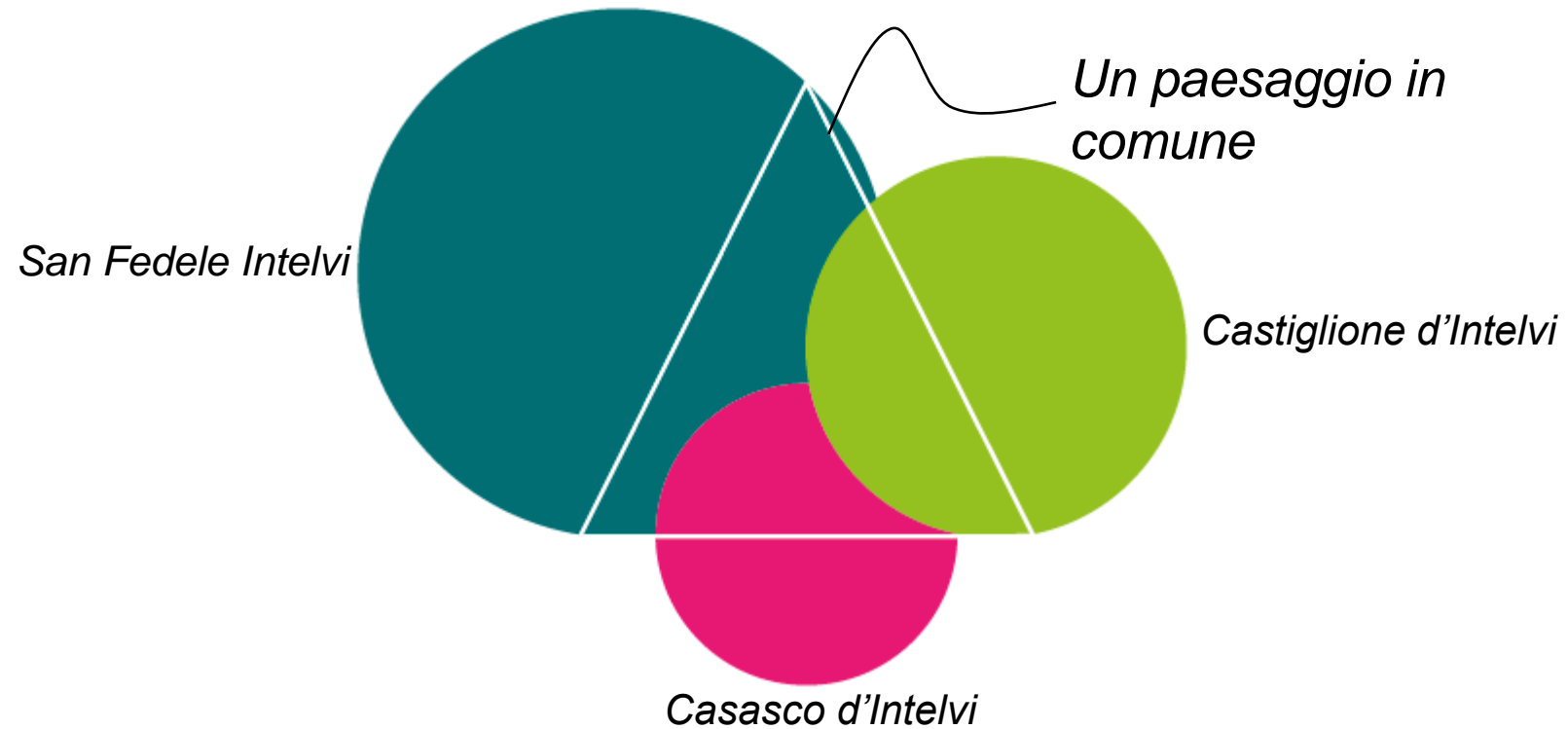
Punti cardine - Castiglione d'Intelvi

- Mantenimento e sviluppo della Scuola Primaria nell'edificio di proprietà Comunale.
- Mantenimento del Teatro – Sala Civica Comunali di Via Alla Chiesa
- Mantenimento delle attuali strutture Comunali all'aperto e al coperto utilizzate dalle Associazioni presenti sul territorio, quali ad esempio, l'Associazione "Per Castiglione" (Pro Loco), il Corpo Musicale, il Gruppo Alpini, il Gruppo dei Cacciatori, la Bocciofila, i Carabinieri in Congedo, l'Antincendio Boschivo, il Gruppo "Lotta contro i danni da ungulati"
- Mantenimento e sviluppo delle attuali strutture sportive-ricettive quali, ad esempio, il Campo da calcio regolamentare all'aperto di Via Campo Sportivo con le strutture accessorie, il Campo bivalente (calcetto, tennis) all'aperto sito nel "Parco Pro Loco", la tensostruttura coperta polivalente (tennis, calcetto, pallavolo), il Campo da Bocce
- Mantenimento del patrimonio artistico-storico-culturale presente sul territorio
- Mantenimento dei contributi alle Associazioni del paese onde garantire la loro sopravvivenza
- Mantenimento delle feste organizzate/patrociate dal Comune e/o Commercianti e/o Associazioni
- Realizzazione della nuova Piazza in prossimità degli esercizi commerciali
- Particolare attenzione alla realizzazione di nuovi tratti di fognatura e di posa tubazioni acque chiare, con particolare riferimento alle vie comunali Castello e Alle Borghe

Punti cardine - San Fedele Intelvi

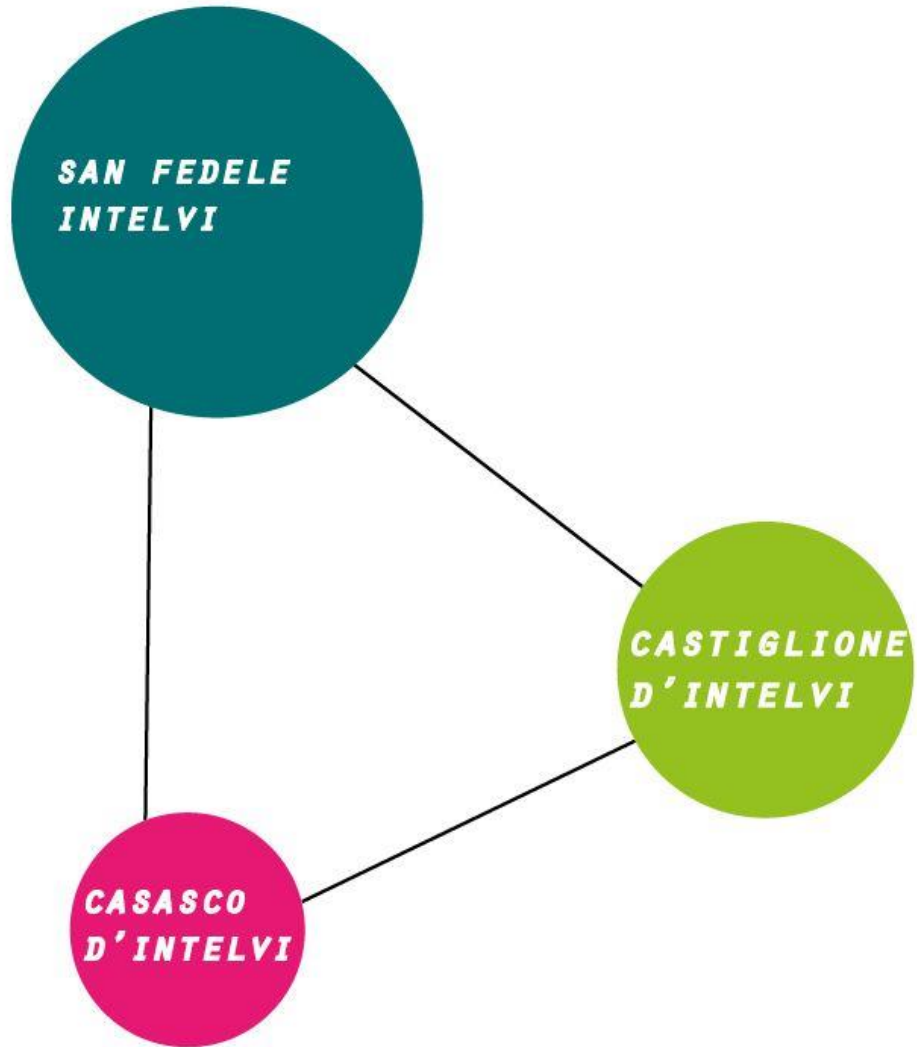
- Mantenimento e sviluppo delle scuole dell'Infanzia e Primaria nell'edificio di proprietà comunale
- Mantenimento e sviluppo della Scuola Secondaria di primo grado nell'edificio di proprietà del Comuni della Valle d'Intelvi
- Mantenimento della possibilità per tutte le Associazioni esistenti in Paese, di usufruire dei locali comunali per svolgere le loro assemblee e portare avanti le loro iniziative
- Mantenimento dell'Ufficio Turistico ubicato presso immobile di proprietà del Comune di San Fedele
- Mantenimento del patrimonio artistico-storico-culturale presente sul territorio
- Possibilità di usufruire del ricavato della Farmacia Comunale per le opere previste nel Piano triennale di San Fedele
- Possibilità di portare avanti e terminare tutti i progetti già approvati entro la fine del 2017
- Mantenimento e sviluppo del campo di calcio posto sopra la nuova sede della Croce Rossa, del complesso Campo da Tennis e delle aree comunali adiacenti la Piscina Comunitaria per eventuale utilizzo e sviluppo dell'area sportiva della zona
- Mantenimento dei contributi alle Associazioni del Paese onde garantire la loro sopravvivenza
- Mantenimento delle feste patrocinate dal Comune e/o Commercianti e/o Associazioni varie del Paese (IV Novembre, Festa Anziani, Notte Bianca, Battesimo Civico ecc.).

Un'idea forte in Comune



Profonde relazioni instaurate nel tempo

Verso la fusione



Proposta di logo



FUSIONE DI COMUNI
INSIEME PIÙ FORTI

Cosa ci attende/1

- 22 ottobre 2017: **REFERENDUM CONSULTIVO** della popolazione
- Entro il 31 dicembre 2017 il Consiglio regionale recepisce **l'esito positivo** del referendum con legge regionale e istituisce il nuovo Comune con effetto dal 1 gennaio 2018
- Art.9 comma 4 bis l.r. 29/2006: **«La votazione si intende favorevole in caso di conseguimento, in ogni Comune interessato, della maggioranza dei voti validi favorevolmente espressi»**

Cosa ci attende/2

1 GENNAIO 2018

- Decadenza di:
 - Sindaco, Giunta, Consiglio degli ex Comuni
 - Statuto e Regolamento
 - Organi di revisione contabile
- Entra in carica il Commissario prefettizio che dovrà redigere il Bilancio di previsione (entro 90 giorni) e il Consuntivo del 2017
- Codice ISTAT, codice fiscale, codice postale del nuovo Comune
- Cambiamento (automatico) nome nei registri pubblici (es: catasto, conservatoria e registro imprese)

Cosa ci attende/3

ELEZIONE DEGLI ORGANI DEL NUOVO COMUNE

- Elezioni dei nuovi organi (Sindaco e Consiglio) in primavera 2018

Nomi proposti

- ✓ Borghi Intelvesi
- ✓ Centro Valle Intelvi
- ✓ Pieve Valle Intelvi

Come si svolge il referendum/1

Quesiti:

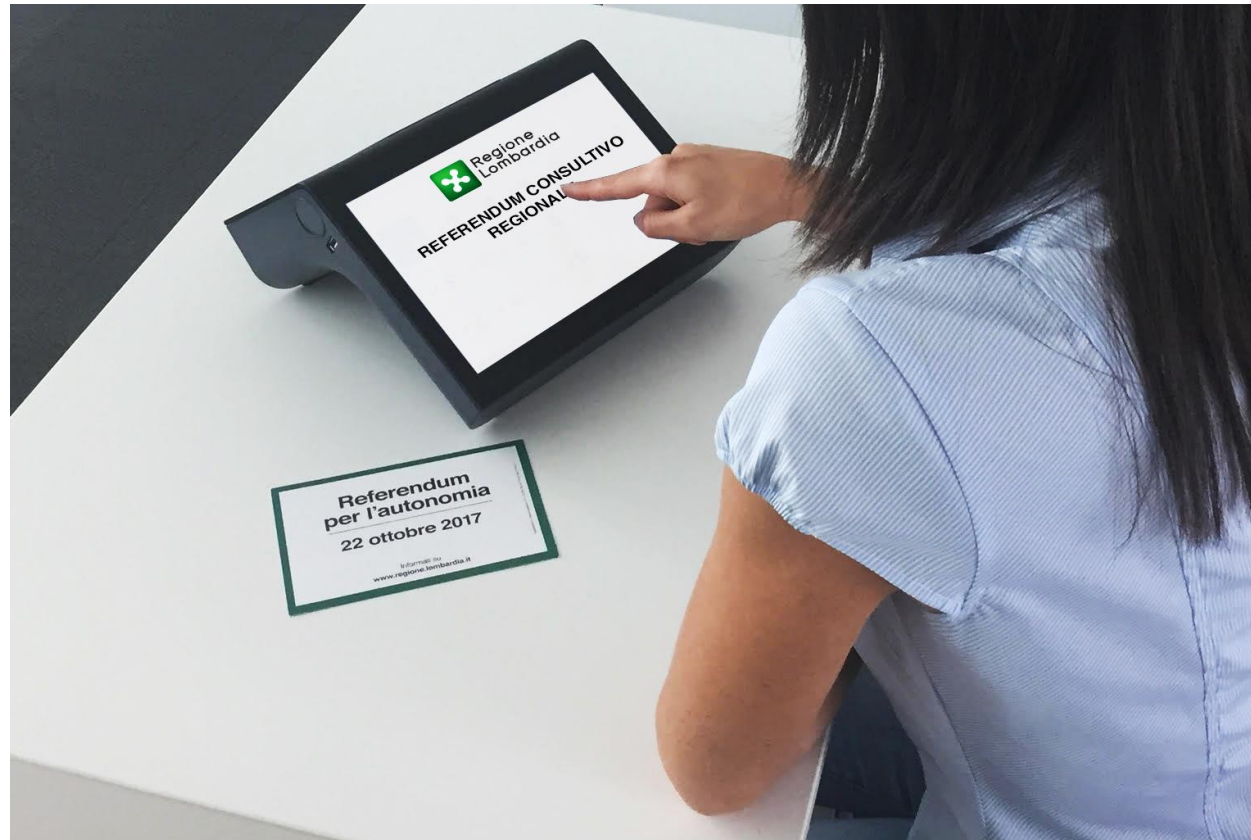
- Volete che i Comuni di Casasco d'Intelvi, Castiglione d'Intelvi e San Fedele d'Intelvi siano unificati?
- Volete che il nuovo Comune sia così denominato:
 - a) Borghi Intelvesi
 - b) Centro Valle Intelvi
 - c) Pieve Valle Intelvi

Come si svolge il referendum/2

- Le operazioni di voto hanno luogo **dalle ore 7.00 alle ore 23 di domenica 22 ottobre 2017**
- Occorre presentarsi presso i seggi costituiti nel proprio Comune di residenza muniti di **Carta d'identità**

Come si svolge il referendum/3

- Sarà utilizzata la **modalità di voto elettronica - tablet** (non ci saranno pertanto schede cartacee su cui esprimere il voto)





Si ringraziano:

- Gli Amministratori comunali,
- I dipendenti comunali,
- Éupolis Lombardia,
- Andrea Priori,
- La Tipografia Como.